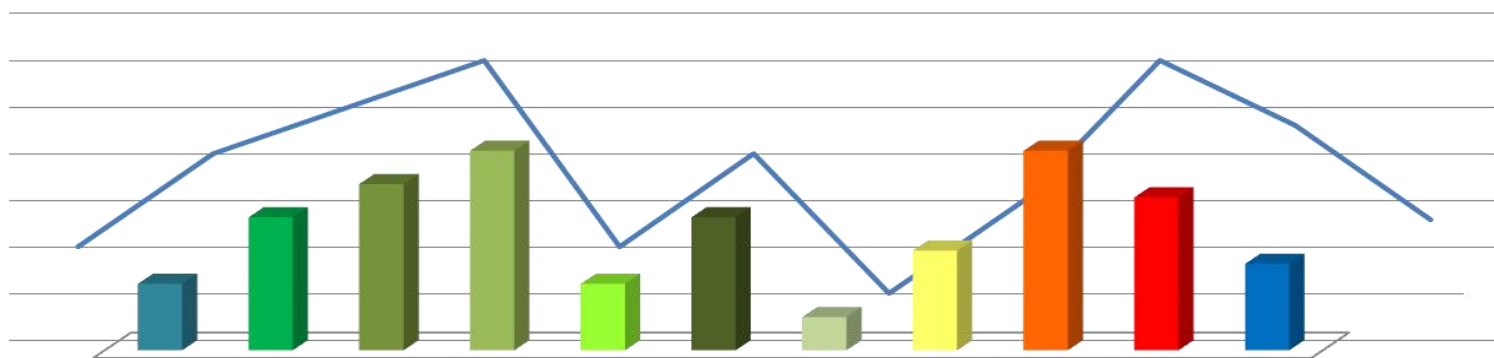




Dirección General de Impuestos Internos  
Departamento de Estudios Económicos y Tributarios

# PARQUE VEHICULAR



2010



**BOLETIN**  
**PARQUE VEHICULAR 2010**

Esta es una publicación de la Dirección General de Impuestos Internos.  
En caso de reproducción debe citarse la fuente.

Publicado en: **Marzo 2011**

**DEPARTAMENTO DE ESTUDIOS ECONÓMICOS Y TRIBUTARIOS**  
Sección de Estadísticas

**DIRECCIÓN GENERAL DE IMPUESTOS INTERNOS**  
Ave. México No. 48; Gazcue, DN.  
Teléfono: (809) 689-2181  
[www.dgii.gov.do](http://www.dgii.gov.do)

## Contenido

1. Introducción .....	3
2. Parque Vehicular .....	4
2.1 Evolución del Parque Vehicular.....	4
2.2 Parque Vehicular en la República Dominicana por tipo de vehículo .....	5
2.3 Parque Vehicular por provincia .....	6
2.4 Parque Vehicular por tipo de contribuyente .....	7
2.5 Cantidad de Registros .....	8
2.6 Vehículos según año de fabricación .....	9
2.7 Vehículos según marca y origen .....	12
2.8 Vehículos según color .....	21
3. Recaudación del Parque Vehicular.....	26

## 1. Introducción

La Dirección General de Impuestos Internos (DGII) pone a disposición del público el **Boletín Estadístico Parque Vehicular en la República Dominicana al 31 de diciembre de 2010**.

Este boletín contiene las principales estadísticas y transacciones realizadas por los contribuyentes, mostrando la composición del parque vehicular en el período enero-diciembre 2010 por tipo de vehículo registrado. Asimismo, presenta los diferentes tipos de vehículos registrados por origen, marca, color y año de fabricación.

En este mismo sentido, el documento brinda información sobre las transacciones realizadas con más frecuencia por los contribuyentes, la recaudación de vehículos de motor y la participación de la misma en el total de la recaudación de la DGII.

Al 31 de diciembre de 2010, el parque vehicular ascendió a 2,734,740 unidades, registrándose 130,403 nuevos vehículos para ese año. Del total de vehículos el 49.5% son motocicletas y el 24.2% corresponden a automóviles. La mayor parte de los vehículos se encuentran en el Distrito Nacional, Santo Domingo y Santiago de los Caballeros, con una participación de 50.4%, 11.8% y 5.9%, respectivamente.

En cuanto al tipo de persona, el 63.7%, están registrados a nombre de personas físicas, mientras que el restante 36.3% a personas jurídicas.

Enfocándonos por el país de origen, la mayoría de estos son japoneses, representando el 76% del total de automóviles y el 74% de los jeeps. En cuanto al año de fabricación, los que predominan son los del año 2006 hacia atrás, representan el 93.8% del total de automóviles, y el 84.7% del total de jeeps.

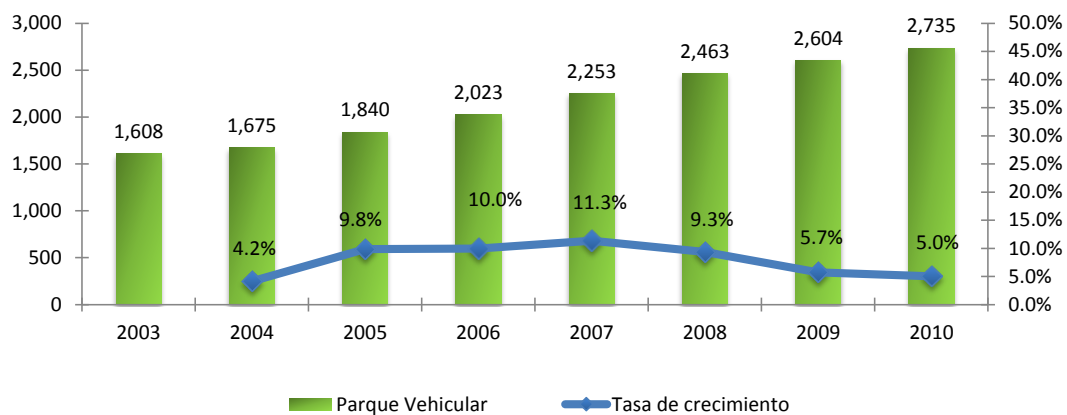
Según la preferencia de color, el gris, el azul y el blanco, son los más predominantes para el caso de los automóviles, con una participación de 17.5%, 17.2% y 16.5%, respectivamente.

## 2. Parque Vehicular

### 2.1 Evolución del Parque Vehicular

El parque vehicular al finalizar el año 2010 ascendió a 2,734,740 unidades, registrando un incremento de un 5.0% (130,403 unidades nuevas).

**Gráfica 2.1.1**  
Evolución del parque vehicular  
2003- 2010, en miles de unidades



Fuente Departamento de Estudios Económicos y Tributarios, DGII.  
Nota: Cifras Preliminares, generadas el 5 de enero de 2011.

Se puede apreciar que el crecimiento promedio del parque vehicular en los años 2005 - 2008 fue de un 10.1%, y que para el 2009 ocurre un descenso en la tasa de crecimiento de los nuevos registros de vehículos de motor; siendo esta de un 5.7%, y para el 2010 de un 5%. Esta situación se podría atribuir a la crisis mundial de la industria automotriz, a la crisis mundial financiera y a las medidas de las alzas de las tasas de interés tomadas por el gobierno central para apalea la inflación.

## 2.2 Parque Vehicular en la República Dominicana por tipo de vehículo

La cantidad de vehículos ingresados al país al 31 de diciembre de 2010 es de 2,734,740, representado un incremento de 130,403 vehículos en relación al 2009, es decir, un aumento de un 5.0%.

De los diferentes tipos de vehículos, las motocicletas fueron las que presentaron un mayor crecimiento con 75,786 motocicletas, para un incremento de un 5.9%; seguida por los jeeps con un aumento de 23,256, representando un crecimiento de 10.1%; luego les siguen los automóviles con un aumento de 15,491 nuevas unidades, para un incremento de un 2.4%. (Ver cuadro 2.2.1)

**Cuadro 2.2.1**  
Parque vehicular de la República Dominicana  
Según tipo de vehículo y su participación porcentual  
2009 vs. 2010

Tipo	2009	2010	Variación	
			Absoluta	Relativa
Automóviles 1/	646,256	661,747	15,491	2.4%
Autobuses	70,587	73,716	3,129	4.4%
Jeep	229,622	252,881	23,259	10.1%
Carga	333,242	344,051	10,809	3.2%
Motocicletas	1,276,934	1,352,720	75,786	5.9%
Volteo	17,621	18,272	651	3.7%
Máquinas Pesadas	17,457	18,226	769	4.4%
Otros 2/	12,618	13,127	509	4.0%
<b>Totales</b>	<b>2,604,337</b>	<b>2,734,740</b>	<b>130,403</b>	<b>5.0%</b>

Fuente Departamento de Estudios Económicos y Tributarios, DGII.

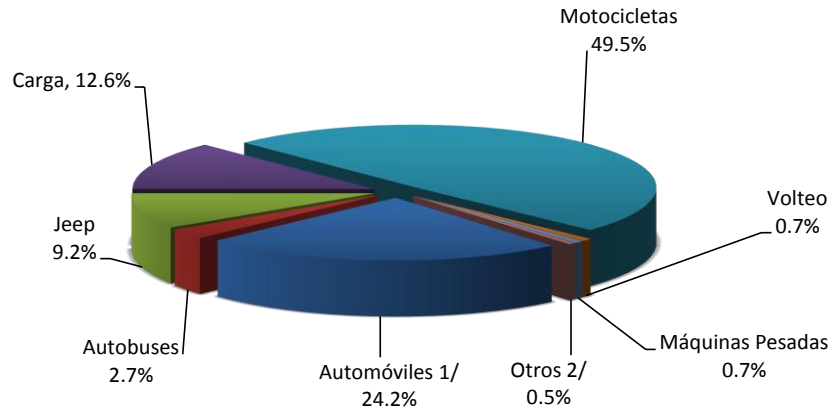
Nota: Cifras Preliminares, generadas el 5 de enero de 2011.

1/ Incluye Privados, Públicos Urbanos e Interurbanos.

2/ Incluye Remolques, Ambulancias, Montacargas y Fúnebres.

De la cantidad total de vehículos de motor registrados a diciembre del 2010, el 49.5% son motocicletas, seguido por los automóviles privados con 24.2%, los vehículos de carga con 12.6% y el restante 13.7% se distribuye entre jeep, autobuses, máquinas pesadas, volteo y otros. (Ver gráfica 2.2.1)

**Gráfica 2.2.1**  
Participación porcentual de los vehículos de motor  
Al 31 de diciembre de 2010



Fuente Departamento de Estudios Económicos y Tributarios, DGII.  
Nota: Cifras Preliminares, generadas el 5 de enero de 2011.

### 2.3 Parque Vehicular por provincia

El parque vehicular al finalizar el año 2010 en cuanto a la distribución por provincia, se puede observar que el 68.1% del total de vehículos está ubicado en el Distrito Nacional, Santo Domingo y Santiago de los Caballeros, el restante 31.9% está distribuido en las demás provincias que conforman el territorio nacional.

Del total de automóviles el 64.66% se encuentran en el Distrito Nacional, el 12.89% en Santo Domingo y el 7.17% en Santiago de los Caballeros, el restante 15.28% está en las demás provincias. En cuanto a los autobuses, el 60.77% del total están ubicados en el Distrito Nacional, el 13.25% en Santo Domingo y el 5.77% en Santiago de los Caballeros, el restante 20.21% se encuentra distribuidos entre las demás provincias.

Enfocándonos en las motocicletas el 41.37% del total de estas están ubicadas en el Distrito Nacional, el 11.01% en Santo Domingo, el 5.74% en la Vega, el restante 41.88% está en las demás provincias. Del total de Jeeps el 51.05% se encuentran en el Distrito Nacional, el 13.58% en Santo Domingo y el 10.09% en Santiago de los Caballeros, el restante 25.28% se encuentra distribuidos entre las demás provincias. (Ver cuadro 2.3.1)

**Cuadro 2.3.1**  
**Parque vehicular de la República Dominicana**  
**Según provincia y por tipo de vehículo**  
**2009 vs. 2010; En porcentaje**

Provincia <sup>a/</sup>	Tipo de Vehículo								Total
	Automóviles	Autobuses	Jeep	Carga	Motocicletas	Volteo	Máquinas pesadas	Otros	
Azua	0.33%	0.58%	0.47%	0.85%	0.96%	0.75%	0.29%	0.27%	0.73%
Bahoruco	0.05%	0.10%	0.09%	0.08%	0.13%	0.22%	0.03%	0.02%	0.10%
Barahona	0.23%	0.44%	0.41%	0.42%	0.94%	0.75%	0.24%	0.58%	0.63%
Dajabon	0.08%	0.08%	0.17%	0.22%	0.24%	0.21%	0.24%	0.05%	0.19%
Distrito Nacional	64.66%	60.77%	51.05%	55.62%	41.37%	50.20%	63.67%	65.68%	50.38%
Duarte	1.56%	1.55%	1.81%	2.36%	3.90%	1.90%	2.71%	0.78%	2.86%
El Seybo	0.09%	0.17%	0.20%	0.31%	0.48%	0.37%	0.32%	0.11%	0.33%
Eliás Piña	0.02%	0.01%	0.02%	0.03%	0.05%	0.09%	0.05%	0.02%	0.04%
Espaillat	1.42%	1.45%	2.28%	2.17%	2.05%	1.85%	0.63%	0.68%	1.90%
Hato Mayor	0.09%	0.21%	0.18%	0.26%	0.44%	0.31%	0.25%	0.11%	0.30%
Independencia	0.03%	0.08%	0.04%	0.06%	0.05%	0.07%	0.06%	0.05%	0.04%
La Altagracia	0.81%	2.00%	2.16%	1.81%	2.60%	2.00%	0.94%	1.08%	2.00%
La Romana	0.81%	1.42%	1.44%	1.16%	2.13%	1.36%	1.75%	0.83%	1.60%
La Vega	1.92%	1.68%	2.84%	2.75%	5.74%	3.60%	3.22%	1.18%	4.04%
María Trinidad Sánchez	0.39%	0.49%	0.82%	0.84%	1.78%	1.26%	0.63%	0.25%	1.19%
Monseñor Nouel	0.64%	0.74%	1.03%	0.80%	2.24%	1.51%	0.41%	0.57%	1.51%
Monte Plata	0.11%	0.19%	0.17%	0.24%	0.28%	0.29%	0.11%	0.03%	0.22%
Montecristi	0.22%	0.20%	0.45%	0.60%	4.64%	0.61%	1.31%	0.27%	2.52%
Pedernales	0.02%	0.02%	0.03%	0.05%	0.04%	0.04%	0.02%	0.09%	0.03%
Peravia	0.60%	0.99%	0.89%	0.96%	1.01%	1.25%	0.37%	0.50%	0.89%
Puerto Plata	1.30%	1.93%	3.12%	1.91%	1.69%	2.36%	1.03%	1.65%	1.76%
Salcedo	0.62%	0.66%	0.83%	0.87%	1.72%	0.84%	0.55%	0.25%	1.23%
Samaná	0.11%	0.46%	0.55%	0.33%	0.69%	1.57%	0.17%	0.11%	0.49%
San Cristobal	1.23%	1.77%	1.70%	1.84%	2.89%	2.63%	1.16%	3.12%	2.22%
San José de Ocoa	0.06%	0.09%	0.12%	0.18%	0.13%	0.17%	0.02%	0.03%	0.12%
San Juan de la Maguana	0.43%	0.48%	0.52%	0.72%	0.93%	0.99%	1.09%	0.10%	0.73%
San Pedro de Macorís	0.75%	1.21%	1.15%	0.96%	2.14%	0.79%	0.94%	1.93%	1.53%
Sánchez Ramírez	0.53%	0.38%	0.57%	0.73%	0.73%	0.56%	0.81%	0.14%	0.66%
Santiago de los Caballeros	7.17%	5.77%	10.09%	7.50%	4.13%	9.08%	6.71%	6.34%	5.92%
Santiago Rodríguez	0.13%	0.16%	0.26%	0.39%	0.21%	0.23%	0.13%	0.20%	0.22%
Santo Domingo	12.89%	13.25%	13.58%	11.62%	11.01%	11.03%	9.26%	12.50%	11.82%
Valverde Mao	0.70%	0.67%	0.96%	1.36%	2.65%	1.09%	0.89%	0.46%	1.79%
<b>Total</b>	<b>100.00%</b>	<b>100.00%</b>	<b>100.00%</b>	<b>100.00%</b>	<b>100.00%</b>	<b>100.00%</b>	<b>100.00%</b>	<b>100.00%</b>	<b>100.00%</b>

Fuente Departamento de Estudios Económicos y Tributarios, DGII.

Nota: Cifras Preliminares, generadas el 5 de enero de 2011.

a/Estos datos corresponden al domicilio d el dueño del vehículo.

## 2.4 Parque Vehicular por tipo de contribuyente

De la cantidad de vehículos ingresados al país al 31 de diciembre de 2010 el 63.67% pertenece a personas físicas y el 36.33% a personas jurídicas. (Ver cuadro 2.4.1)



**Cuadro 2.4.1**  
**Parque vehicular de la República Dominicana**  
**Según tipo de vehículo y por tipo de persona**  
**2009 vs. 2010; En porcentaje**

Tipo	Tipo de Persona		Total
	Personas Físicas	Personas Jurídicas	
Automóviles 1/	82.05%	17.95%	100.00%
Autobuses	63.13%	36.87%	100.00%
Jeep	87.95%	12.05%	100.00%
Carga	63.73%	36.27%	100.00%
Motocicletas	51.38%	48.62%	100.00%
Volteo	57.59%	42.41%	100.00%
Máquinas Pesadas	32.92%	67.08%	100.00%
Otros 2/	30.09%	69.91%	100.00%
<b>Totales</b>	<b>63.67%</b>	<b>36.33%</b>	<b>100.00%</b>

Fuente Departamento de Estudios Económicos y Tributarios, DGII.

Nota: Cifras Preliminares, generadas el 5 de enero de 2011.

## 2.5 Cantidad de Registros

Para el año 2010 se registraron 130,403 vehículos, mientras que en el 2009 se registraron 141,358. La caída en la cantidad de registros nuevos de vehículos se debe principalmente al descenso en el monto total de registros de las motocicletas, de 14,725 menos que el mismo período del año anterior. (Ver cuadro 2.5.1)

**Cuadro 2.5.1**  
**Cantidad de vehículos registrados**  
**2009 vs. 2010**

Tipo	2009	2010	Variación	
			Absoluta	Relativa
Automóviles 1/	15,391	15,491	100	0.6%
Autobuses	2,768	3,129	361	13.0%
Jeep	21,402	23,259	1,857	8.7%
Carga	9,911	10,809	898	9.1%
Motocicletas	90,511	75,786	-14,725	-16.3%
Volteo	330	651	321	97.3%
Máquinas Pesadas	479	769	290	60.5%
Otros 2/	566	509	-57	-10.1%
<b>Totales</b>	<b>141,358</b>	<b>130,403</b>	<b>-10,955</b>	<b>-7.7%</b>

Fuente Departamento de Estudios Económicos y Tributarios, DGII.

Nota: Cifras Preliminares, generadas el 5 de enero de 2011.

1/ Incluye Privados, Públicos Urbanos e Interurbanos.

2/ Incluye Remolques, Ambulancias, Montacargas y Fúnebres.

## 2.6 Vehículos según año de fabricación

Para el año 2010, el total de automóviles registrados en el parque vehicular de República Dominicana ascendió a 661,747, representando los vehículos del año de fabricación 2011 el 0.1% y los de 2010 el 0.3%. El 10.5% corresponde al período 2003-2009, y el restante 83.8% concentra los años de 2002 y los anteriores a este. (Ver cuadro 2.6.1)

**Cuadro 2.6.1**  
**Cantidad de automóviles según año de fabricación**  
Enero – diciembre 2010

Año de Fabricación	Cantidad	Participación %
2002 <sup>1/</sup>	589,550	89.1%
2003	18,229	2.8%
2004	10,129	1.5%
2005	12,389	1.9%
2006	10,566	1.6%
2007	9,394	1.4%
2008	6,414	1.0%
2009	2,274	0.3%
2010	2,040	0.3%
2011	762	0.1%
<b>Totales</b>	<b>661,747</b>	<b>100.0%</b>

Fuente Departamento de Estudios Económicos y Tributarios, DGII.

Nota: Cifras Preliminares, generadas el 5 de enero de 2011.

1/ Incluye los automóviles registrados con año de fabricación inferiores al 2002.

En cuanto a la cantidad de autobuses, para el 2010 la cifra ascendió a 73,716, representando los del año de fabricación 2010 el 0.7% del total de autobuses registrados, mientras que los de 2011 representan un 0.8%. El 15% corresponde al período 2003-2009 y el restante 83.4% concentra los años anteriores a partir del 2002. (Ver cuadro 2.6.2)

**Cuadro 2.6.2**  
**Cantidad de autobuses según año de fabricación**  
 Enero - diciembre 2010

Año de Fabricación	Cantidad	Participación %
2002 a/	61,509	83.4%
2003	3,819	5.2%
2004	1,498	2.0%
2005	1,310	1.8%
2006	1,342	1.8%
2007	1,288	1.7%
2008	1,212	1.6%
2009	623	0.8%
2010	554	0.8%
2011	561	0.8%
<b>Totales</b>	<b>73,716</b>	<b>100%</b>

Fuente Departamento de Estudios Económicos y Tributarios, DGII.

Nota: Cifras Preliminares, generadas el 5 de enero de 2011.

a/ Incluye los autobuses registrados con año de fabricación inferiores al 2002.

Para el 2010 el total de jeeps registrados en el parque vehicular ascendió a 252,881, representando los del año de fabricación 2010 el 1.6% del total de jeeps registrados, y los del 2011 el 1.2%. El 37.7% corresponde a los vehículos cuyo año de fabricación se encuentra en el período 2003-2009, y el restante 59.5% a los años anteriores a partir del 2002. (Ver cuadro 2.6.3)

**Cuadro 2.6.3**  
**Cantidad de jeeps según año de fabricación**  
 Enero - diciembre 2010

Año de Fabricación	Cantidad	Participación %
2002 <sup>1/</sup>	150,383	59.5%
2003	18,799	7.4%
2004	16,032	6.3%
2005	14,912	5.9%
2006	14,110	5.6%
2007	13,950	5.5%
2008	13,455	5.3%
2009	4,255	1.7%
2010	3,960	1.6%
2011	3,025	1.2%
<b>Totales</b>	<b>252,881</b>	<b>100%</b>

Fuente Departamento de Estudios Económicos y Tributarios, DGII.

Nota: Cifras Preliminares, generadas el 5 de enero de 2011.

1/ Incluye los jeeps registrados con año de fabricación inferiores al 2002.

En cuanto a los vehículos de carga registrados al 2010 en el parque vehicular de República Dominicana, estos ascendieron a 344,051, representando los del año de fabricación 2010 el 1.2% y los del año 2011 el 0.4% del total de vehículos de carga registrados. El 18.8% corresponde al período 2003-2009 y el restante 79.8% concentra los de los años anteriores a partir del 2002. (Ver cuadro 2.6.4)

**Cuadro 2.6.4**  
**Cantidad de vehículos de carga según año de fabricación**  
 Enero - diciembre 2010

Año de Fabricación	Cantidad	Participación %
2002 <sup>1/</sup>	274,715	79.8%
2003	10,345	3.0%
2004	4,726	1.4%
2005	9,906	2.9%
2006	12,044	3.5%
2007	13,053	3.8%
2008	9,233	2.7%
2009	5,069	1.5%
2010	3,502	1.0%
2011	1,458	0.4%
<b>Totales</b>	<b>344,051</b>	<b>100%</b>

Fuente Departamento de Estudios Económicos y Tributarios, DGII.

Nota: Cifras Preliminares, generadas el 5 de enero de 2011.

1/ Incluye los vehículos de carga registrados con año de fabricación inferiores al 2002.

Para el 2010, el total de motocicletas registradas en el parque vehicular de República Dominicana ascendió a 1,352,720.00 representando las del año de fabricación 2010 el 2.2% y las del 2011 el 0.4% del total de motocicletas registradas. El 36.7% corresponde al período 2003-2009 y el restante 60.7% concentra los años anteriores a partir del 2002. (Ver cuadro 2.6.5)

**Cuadro 2.6.5**  
**Cantidad de motocicletas según año de fabricación**  
 Enero - diciembre 2010

Año de Fabricación	Cantidad	Participación %
2002 <sup>1/</sup>	821,493	60.7%
2003	24,902	1.8%
2004	20,430	1.5%
2005	69,957	5.2%
2006	144,785	10.7%
2007	117,538	8.7%
2008	82,661	6.1%
2009	35,205	2.6%
2010	29,860	2.2%
2011	5,889	0.4%
<b>Totales</b>	<b>1,352,720</b>	<b>100%</b>

Fuente Departamento de Estudios Económicos y Tributarios, DGII.

Nota: Cifras Preliminares, generadas el 5 de enero de 2011.

1/ Incluye las motocicletas registrados con año de fabricación inferiores al 2002.

## 2.7 Vehículos según marca y origen

Para el año 2010, del total de automóviles registrados en el parque vehicular de República Dominicana, el 76% es de origen japonés, siendo los más destacados los de marca Toyota y Honda, representando del total de automóviles el 38.7% y el 16.9%, respectivamente. El 12.3% del total lo representan los automóviles europeos; dentro de estos, los más destacados son los Volkswagen con una participación en el total de 3% y los Mercedes Benz con 1.6%. El restante 11.7% está compuesto por los automóviles americanos, coreanos y otros, con una participación de 7.5%, 2.5% y 1.8%, respectivamente. (Ver cuadros 2.7.1 y 2.7.2)

**Cuadro 2.7.1**  
Automóviles por año de fabricación, según origen y marca  
En valores

Origen/Marca	Año de Fabricación						Total
	2006 <sup>a/</sup>	2007	2008	2009	2010	2011	
<b>Subtotal Japoneses</b>	<b>491,909</b>	<b>5,689</b>	<b>3,779</b>	<b>1,065</b>	<b>402</b>	<b>322</b>	<b>503,166</b>
Toyota	252,287	2,634	752	458	87	32	256,250
Honda	110,004	769	706	77	86	-	111,642
Nissan	36,411	925	496	130	90	220	38,272
Mazda	20,266	260	234	124	40	5	20,929
Mitsubishi	18,159	320	249	22	-	-	18,750
Daihatsu	11,853	256	681	-	-	-	12,790
Subaru	8,591	61	21	27	-	-	8,700
Suzuki	4,058	268	551	195	67	63	5,202
Acura	3,912	8	3	6	1	-	3,930
Lexus	1,232	188	86	26	31	2	1,565
Otros <sup>1/</sup>	25,136	-	-	-	-	-	25,136
<b>Subtotal Americanos</b>	<b>47,521</b>	<b>893</b>	<b>497</b>	<b>79</b>	<b>281</b>	<b>100</b>	<b>49,371</b>
Chevrolet	22,022	777	440	71	267	81	23,658
Ford	10,944	35	27	2	12	19	11,039
Dodge	2,796	40	10	1	1	-	2,848
Chrysler	1,686	27	12	-	-	-	1,725
Otros <sup>2/</sup>	10,073	14	8	5	1	-	10,101
<b>Subtotal Europeos</b>	<b>75,913</b>	<b>2,387</b>	<b>1,730</b>	<b>669</b>	<b>358</b>	<b>103</b>	<b>81,160</b>
Volkswagen	18,873	226	400	41	15	3	19,558
Mercedes Benz	9,608	438	391	148	168	25	10,778
Peugeot	9,519	441	93	46	18	15	10,132
Skoda	7,261	270	376	97	3	3	8,010
Bmw	6,276	304	193	62	35	41	6,911
Fiat	5,045	183	83	55	16	-	5,382
Renault	5,007	183	17	6	52	-	5,265
Audi	1,540	107	80	106	11	15	1,859
Jaguar	590	16	9	45	2	1	663
Porsche	408	47	16	17	26	-	514
Otros <sup>3/</sup>	11,786	172	72	46	12	-	12,088
<b>Subtotal Coreanos</b>	<b>14,586</b>	<b>346</b>	<b>321</b>	<b>428</b>	<b>418</b>	<b>208</b>	<b>16,307</b>
Hyundai	8,354	30	90	288	243	21	9,026
Kia	2,610	316	230	140	175	187	3,658
Otros <sup>4/</sup>	3,622	-	1	-	-	-	3,623
<b>Otros</b>	<b>10,934</b>	<b>79</b>	<b>87</b>	<b>33</b>	<b>581</b>	<b>29</b>	<b>11,743</b>
<b>Totales</b>	<b>640,863</b>	<b>9,394</b>	<b>6,414</b>	<b>2,274</b>	<b>2,040</b>	<b>762</b>	<b>661,747</b>

Fuente Departamento de Estudios Económicos y Tributarios, DGII.

Nota: Cifras Preliminares, generadas el 5 de enero de 2011.

a/ Incluye automóviles con años de fabricación anteriores al 2006.

1/ Incluye: Datsun, Hino, Isuzu y Komatsu.

2/ Incluye: Oldsmobile, Pontiac, Buick, Mercury, Cadillac, Lincoln y Jeep.

3/ Incluye: Alfa Romeo, Aston Martin, Austin Rover, Bentley, Citroen, Ferrari, Lada, Lamborghini, Lancia, Land Rover, Lotus, Mini Cooper, Opel, Rolls Royce, Saab, Seat, Volvo y Yugo.

4/ Incluye: Daewoo, Pony y Ssang Yong.

**Cuadro 2.7.2**  
Automóviles por año de fabricación, según origen y marca  
En porcentajes.

Origen/Marca	Año de Fabricación						Total
	2006a/	2007	2008	2009	2010	2011	
<b>Subtotal Japoneses</b>	<b>76.8</b>	<b>60.6</b>	<b>58.9</b>	<b>46.8</b>	<b>19.7</b>	<b>42.3</b>	<b>76.0</b>
Toyota	39.4	28.0	11.7	20.1	4.3	4.2	38.7
Honda	17.2	8.2	11.0	3.4	4.2	0.0	16.9
Nissan	5.7	9.8	7.7	5.7	4.4	28.9	5.8
Mazda	3.2	2.8	3.6	5.5	2.0	0.7	3.2
Mitsubishi	2.8	3.4	3.9	1.0	0.0	0.0	2.8
Daihatsu	1.8	2.7	10.6	0.0	0.0	0.0	1.9
Subaru	1.3	0.6	0.3	1.2	0.0	0.0	1.3
Suzuki	0.6	2.9	8.6	8.6	3.3	8.3	0.8
Acura	0.6	0.1	0.0	0.3	0.0	0.0	0.6
Lexus	0.2	2.0	1.3	1.1	1.5	0.3	0.2
Otros <sup>1/</sup>	3.9	0.0	0.0	0.0	0.0	0.0	3.8
<b>Subtotal Americanos</b>	<b>7.4</b>	<b>9.5</b>	<b>7.7</b>	<b>3.5</b>	<b>13.8</b>	<b>13.1</b>	<b>7.5</b>
Chevrolet	3.4	8.3	6.9	3.1	13.1	10.6	3.6
Ford	1.7	0.4	0.4	0.1	0.6	2.5	1.7
Dodge	0.4	0.4	0.2	0.0	0.0	0.0	0.4
Chrysler	0.3	0.3	0.2	0.0	0.0	0.0	0.3
Otros <sup>2/</sup>	1.6	0.1	0.1	0.2	0.0	0.0	1.5
<b>Subtotal Europeos</b>	<b>11.8</b>	<b>25.4</b>	<b>27.0</b>	<b>29.4</b>	<b>17.5</b>	<b>13.5</b>	<b>12.3</b>
Volkswagen	2.9	2.4	6.2	1.8	0.7	0.4	3.0
Mercedez Benz	1.5	4.7	6.1	6.5	8.2	3.3	1.6
Peugeot	1.5	4.7	1.4	2.0	0.9	2.0	1.5
Skoda	1.1	2.9	5.9	4.3	0.1	0.4	1.2
Bmw	1.0	3.2	3.0	2.7	1.7	5.4	1.0
Fiat	0.8	1.9	1.3	2.4	0.8	0.0	0.8
Renault	0.8	1.9	0.3	0.3	2.5	0.0	0.8
Audi	0.2	1.1	1.2	4.7	0.5	2.0	0.3
Jaguar	0.1	0.2	0.1	2.0	0.1	0.1	0.1
Porsche	0.1	0.5	0.2	0.7	1.3	0.0	0.1
Otros <sup>3/</sup>	1.8	1.8	1.1	2.0	0.6	0.0	1.8
<b>Subtotal Coreanos</b>	<b>2.3</b>	<b>3.7</b>	<b>5.0</b>	<b>18.8</b>	<b>20.5</b>	<b>27.3</b>	<b>2.5</b>
Hyundai	1.3	0.3	1.4	12.7	11.9	2.8	1.4
Kia	0.4	3.4	3.6	6.2	8.6	24.5	0.6
Otros <sup>4/</sup>	0.6	0.0	0.0	0.0	0.0	0.0	0.5
<b>Otros</b>	<b>1.7</b>	<b>0.8</b>	<b>1.4</b>	<b>1.5</b>	<b>28.5</b>	<b>3.8</b>	<b>1.8</b>
<b>Totales</b>	<b>100.0</b>	<b>100.0</b>	<b>100.0</b>	<b>100.0</b>	<b>100.0</b>	<b>100.0</b>	<b>100.0</b>

Fuente Departamento de Estudios Económicos y Tributarios, DGII.

Nota: Cifras Preliminares, generadas el 5 de enero de 2011.

a/ Incluye automóviles con años de fabricación anteriores al 2006.

1/ Incluye: Datsun, Hino, Isuzu y Komatsu.

2/ Incluye: Oldsmobile, Pontiac, Buick, Mercury, Cadillac, Lincoln y Jeep.

3/ Incluye: Alfa Romeo, Aston Martin, Austin Rover, Bentley, Citroen, Ferrari, Lada, Lamborghini, Lancia, Land Rover, Lotus, Mini Cooper, Opel, Rolls Royce, Saab, Seat, Volvo y Yugo.4/ Incluye: Daewoo, Pony y Ssang Yong.

4/ Incluye: Daewoo, Pony y Ssang Yong.

Para el año 2010, del total de autobuses registrados en el parque vehicular de República Dominicana, el 62.4% es de origen japonés, siendo los más destacados los de marca Toyota y Daihatsu, representando del total de automóviles el 22.6% y el 13.5%, respectivamente. El 12.9% del total lo representan los automóviles americanos; dentro de estos, los más destacados son los Ford con una participación en el total de 4.4% y los Dodge con 3.9%. El restante 24.7% está compuesto por los europeos, coreanos y otros, con una participación de 4.8%, 12.8% y 7.2%, respectivamente. (Ver cuadros 2.7.3 y 2.7.4).

**Cuadro 2.7.3**  
Autobuses por año de fabricación, según origen y marca  
En valores

Origen/Marca	Año de Fabricación						Total
	2006a/	2007	2008	2009	2010	2011	
<b>Subtotal Japoneses</b>	<b>42,905</b>	<b>784</b>	<b>713</b>	<b>337</b>	<b>234</b>	<b>276</b>	<b>45,249</b>
Toyota	15,305	377	439	255	181	224	16,781
Daihatsu	9,526	-	-	-	-	-	9,526
Nissan	7,109	164	106	64	42	41	7,526
Mitsubishi	7,050	75	41	11	4	2	7,183
Honda	2,121	42	32	3	7	-	2,205
Otros <sup>1/</sup>	1,794	126	95	4	-	9	2,028
<b>Subtotal Americanos</b>	<b>9,541</b>	<b>62</b>	<b>21</b>	<b>10</b>	<b>13</b>	<b>1</b>	<b>9,648</b>
Ford	3,167	9	2	7	2	-	3,187
Dodge	2,925	25	2	2	-	-	2,954
Chevrolet	2,227	10	6	-	6	1	2,250
Chrysler	528	18	11	-	5	-	562
Otros <sup>2/</sup>	694	-	-	1	-	-	695
<b>Subtotal Europeos</b>	<b>3,175</b>	<b>131</b>	<b>100</b>	<b>38</b>	<b>31</b>	<b>7</b>	<b>3,482</b>
Volkswagen	1,391	27	1	4	-	-	1,423
Mercedes Benz	920	102	96	34	30	6	1,188
Otros <sup>3/</sup>	864	2	3	-	1	1	871
<b>Subtotal Coreanos</b>	<b>8,528</b>	<b>205</b>	<b>259</b>	<b>213</b>	<b>98</b>	<b>99</b>	<b>9,402</b>
Hyundai	5,901	150	252	172	93	95	6,663
Kia	2,025	55	7	31	3	3	2,124
Otros <sup>4/</sup>	602	-	-	10	2	1	615
<b>Otros</b>	<b>5,329</b>	<b>106</b>	<b>119</b>	<b>25</b>	<b>178</b>	<b>178</b>	<b>5,935</b>
<b>Totales</b>	<b>69,478</b>	<b>1,288</b>	<b>1,212</b>	<b>623</b>	<b>554</b>	<b>561</b>	<b>73,716</b>

Fuente Departamento de Estudios Económicos y Tributarios, DGII.

Nota: Cifras Preliminares, generadas el 5 de enero de 2011.

a/ Incluye automóviles con años de fabricación anteriores al 2006.

1/ Incluye: Mazda, Subaru y Suzuki.

2/ Incluye: Oldsmobile, Pontiac, Buick, Mercury, Cadillac, Lincoln y Jeep.

3/ Incluye: Fiat, Peugeot y Renault.

4/ Incluye: Daewoo y Ssang Yong.



**Cuadro 2.7.4**  
**Autobuses por año de fabricación, según origen y marca**  
 En porcentajes

Origen/Marca	Año de Fabricación						Total
	2006a/	2007	2008	2009	2010	2011	
<b>Subtotal Japoneses</b>	<b>61.8</b>	<b>60.9</b>	<b>58.8</b>	<b>54.1</b>	<b>60.5</b>	<b>73.9</b>	<b>62.4</b>
Toyota	22.0	29.3	36.2	40.9	48.0	65.2	22.6
Daihatsu	13.7	0.0	0.0	0.0	0.0	0.0	13.5
Nissan	10.2	12.7	8.7	10.3	11.6	8.7	10.5
Mitsubishi	10.1	5.8	3.4	1.8	0.2	0.0	10.2
Honda	3.1	3.3	2.6	0.5	0.6	0.0	2.7
Otros <sup>1/</sup>	2.6	9.8	7.8	0.6	0.2	0.0	2.8
<b>Subtotal Americanos</b>	<b>13.7</b>	<b>5.7</b>	<b>3.6</b>	<b>1.5</b>	<b>1.0</b>	<b>0.0</b>	<b>12.9</b>
Ford	4.6	1.6	0.5	0.1	0.8	0.0	4.4
Dodge	4.2	1.3	1.6	0.0	0.0	0.0	3.9
Chevrolet	3.2	1.3	0.4	0.4	0.0	0.0	3.1
Chrysler	0.8	1.2	1.1	1.0	0.0	0.0	0.7
Otros <sup>2/</sup>	1.0	0.2	0.0	0.0	0.2	0.0	0.8
<b>Subtotal Europeos</b>	<b>4.6</b>	<b>5.8</b>	<b>10.6</b>	<b>8.4</b>	<b>6.9</b>	<b>0.0</b>	<b>4.8</b>
Volkswagen	2.0	3.5	8.3	8.4	6.4	0.0	1.6
Mercedez Benz	1.2	0.4	2.2	0.1	0.6	0.0	2.0
Otros <sup>3/</sup>	1.3	1.9	0.1	0.0	0.0	0.0	1.1
<b>Subtotal Coreanos</b>	<b>12.3</b>	<b>22.3</b>	<b>16.5</b>	<b>22.3</b>	<b>28.9</b>	<b>26.1</b>	<b>12.8</b>
Hyundai	8.5	20.6	12.1	21.8	24.5	26.1	9.1
Kia	2.9	0.4	4.4	0.4	2.7	0.0	3.0
Otros <sup>4/</sup>	0.9	1.3	0.0	0.0	1.7	0.0	0.7
<b>Otros</b>	<b>7.7</b>	<b>11.3</b>	<b>7.3</b>	<b>9.4</b>	<b>2.7</b>	<b>0.0</b>	<b>7.2</b>
<b>Totales</b>	<b>100.0</b>	<b>100.0</b>	<b>100.0</b>	<b>100.0</b>	<b>100.0</b>	<b>100.0</b>	<b>100.0</b>

Fuente Departamento de Estudios Económicos y Tributarios, DGII.

Nota: Cifras Preliminares, generadas el 5 de enero de 2011.

a/ Incluye automóviles con años de fabricación anteriores al 2006.

1/ Incluye: Mazda, Subaru y Suzuki.

2/ Incluye: Oldsmobile, Pontiac, Buick, Mercury, Cadillac, Lincoln y Jeep.

3/ Incluye: Fiat, Peugeot y Renault

4/ Incluye: Daewoo y Ssang Yong.

Para el año 2010, del total de jeeps registrados en el parque vehicular, el 74.4% es de origen japonés, siendo los más destacados los de marca Mitsubishi y Toyota, representando del total de automóviles el 21.5% y el 19.9%, respectivamente. El 13.5% del total lo representan los automóviles americanos; dentro de estos, los más destacados son los Ford con una participación del total de 5.3% y los Chevrolet con 4.5%. El restante 12.1% está compuesto por los jeeps europeos, coreanos y otros, con una participación de 3.8%, 6.4% y 1.8%, respectivamente. (Ver cuadros 2.7.5 y 2.7.6)

**Cuadro 2.7.5**  
**Jeeps por año de fabricación, según origen y marca**  
 En valores

Origen/Marca	Año de Fabricación						Total
	2006a/	2007	2008	2009	2010	2011	
<b>Subtotal Japoneses</b>	<b>164,660</b>	<b>9,267</b>	<b>8,834</b>	<b>2,329</b>	<b>1,538</b>	<b>1,539</b>	<b>188,167</b>
Toyota	43,737	3,829	3,513	1,232	868	1,159.00	54,338
Mitsubishi	49,309	88	745	193	9	-	50,344
Honda	23,998	933	1,013	51	117	15	26,127
Suzuki	16,362	2,161	1,549	424	54	170	20,720
Nissan	15,821	978	325	149	102	169	17,544
Daihatsu	4,761	959	847	30	0	-	6,597
Lexus	2,905	116	153	105	128	25	3,432
Mazda	371	169	652	135	252	-	1,579
Acura	541	32	14	2	1	-	590
Subaru	80	1	20	-	7	-	108
Otros <sup>1/</sup>	6,775	1	3.00	8	-	1	6,788
<b>Subtotal Americanos</b>	<b>29,868</b>	<b>1,752</b>	<b>1,373</b>	<b>163</b>	<b>914</b>	<b>56</b>	<b>34,126</b>
Ford	11,874	431	523	18	602	22	13,470
Chevrolet	9,855	794	522	77	232	24	11,504
Dodge	507	40	9	4	-	-	560
Chrysler	55	9.00	0	-	-	-	64
Otros <sup>2/</sup>	7,577	478	319	64	80	10	8,528
<b>Subtotal Europeos</b>	<b>6,352</b>	<b>918</b>	<b>1,261</b>	<b>715</b>	<b>343</b>	<b>65</b>	<b>9,654</b>
Bmw	1,811	220	104	153	43	18	2,349
Mercedez Benz	1,007	258	258	131	66	4	1,724
Volkswagen	396	65	225	157	-	4	847
Porsche	419	26	156	26	1	10	638
Audi	1	87	106	63	56	29	342
Otros <sup>3/</sup>	2,718	262	412	185	177	-	3,754
<b>Subtotal Coreanos</b>	<b>8,895</b>	<b>1,895</b>	<b>1,912</b>	<b>1,030</b>	<b>1,162</b>	<b>1,365</b>	<b>16,259</b>
Hyundai	5,153	1,481	1,582	825	1,101	1,136	11,278
Kia	2,500	104	140	184	61	229	3,218
Otros <sup>4/</sup>	1,242	310	190	21	-	-	1,763
<b>Otros</b>	<b>4,461</b>	<b>118</b>	<b>75</b>	<b>18</b>	<b>3</b>	<b>-</b>	<b>4,675</b>
<b>Totales</b>	<b>214,236</b>	<b>13,950</b>	<b>13,455</b>	<b>4,255</b>	<b>3,960</b>	<b>3,025</b>	<b>252,881</b>

Fuente Departamento de Estudios Económicos y Tributarios, DGII.

Nota: Cifras Preliminares, generadas el 5 de enero de 2011.

a/ Incluye automóviles con años de fabricación anteriores al 2006.

1/ Incluye: Datsun.

2/ Incluye: Lincoln, Hummer, Cadillac, Mercury, Oldsmobile, Buick, Pontiac y Jeep.

3/ Incluye: Volvo, Opel, Rover, Fiat y Renault.

4/ Incluye: Daewoo y Pony.

**Cuadro 2.7.6**  
**Jeeps por año de fabricación, según origen y marca**  
 En porcentajes

Origen/Marca	Año de Fabricación						Total
	2006a/	2007	2008	2009	2010	2011	
<b>Subtotal Japoneses</b>	<b>76.9</b>	<b>66.4</b>	<b>65.7</b>	<b>54.7</b>	<b>38.8</b>	<b>50.9</b>	<b>74.4</b>
Toyota	20.4	27.4	26.1	29.0	21.9	38.3	21.5
Mitsubishi	23.0	0.6	5.5	4.5	0.2	0.0	19.9
Honda	11.2	6.7	7.5	1.2	3.0	0.5	10.3
Suzuki	7.6	15.5	11.5	10.0	1.4	5.6	8.2
Nissan	7.4	7.0	2.4	3.5	2.6	5.6	6.9
Daihatsu	2.2	6.9	6.3	0.7	0.0	0.0	2.6
Lexus	1.4	0.8	1.1	2.5	3.2	0.8	1.4
Mazda	0.2	1.2	4.8	3.2	6.4	0.0	0.6
Acura	0.3	0.2	0.1	0.0	0.0	0.0	0.2
Subaru	0.0	0.0	0.1	0.0	0.2	0.0	0.0
Otros <sup>1/</sup>	3.2	0.0	0.0	0.2	0.0	0.0	2.7
<b>Subtotal Americanos</b>	<b>13.9</b>	<b>12.6</b>	<b>10.2</b>	<b>3.8</b>	<b>23.1</b>	<b>1.9</b>	<b>13.5</b>
Ford	5.5	3.1	3.9	0.4	15.2	0.7	5.3
Chevrolet	4.6	5.7	3.9	1.8	5.9	0.8	4.5
Dodge	0.2	0.3	0.1	0.1	0.0	0.0	0.2
Chrysler	0.0	0.1	0.0	0.0	0.0	0.0	0.0
Otros <sup>2/</sup>	3.5	3.4	2.4	1.5	2.0	0.3	3.4
<b>Subtotal Europeos</b>	<b>3.0</b>	<b>6.6</b>	<b>9.4</b>	<b>16.8</b>	<b>8.7</b>	<b>2.1</b>	<b>3.8</b>
Bmw	0.8	1.6	0.8	3.6	1.1	0.6	0.9
Mercedes Benz	0.5	1.8	1.9	3.1	1.7	0.1	0.7
Volkswagen	0.2	0.5	1.7	3.7	0.0	0.1	0.3
Porsche	0.2	0.2	1.2	0.6	0.0	0.3	0.3
Audi	0.0	0.6	0.8	1.5	1.4	1.0	0.1
Otros <sup>3/</sup>	1.3	1.9	3.1	4.3	4.5	0.0	1.5
<b>Subtotal Coreanos</b>	<b>4.2</b>	<b>13.6</b>	<b>14.2</b>	<b>24.2</b>	<b>29.3</b>	<b>45.1</b>	<b>6.4</b>
Hyundai	2.4	10.6	11.8	19.4	27.8	37.6	4.5
Kia	1.2	0.7	1.0	4.3	1.5	7.6	1.3
Otros <sup>4/</sup>	0.6	2.2	1.4	0.5	0.0	0.0	0.7
<b>Otros</b>	<b>2.1</b>	<b>0.8</b>	<b>0.6</b>	<b>0.4</b>	<b>0.1</b>	<b>0.0</b>	<b>1.8</b>
<b>Totales</b>	<b>100.0</b>	<b>100.0</b>	<b>100.0</b>	<b>100.0</b>	<b>100.0</b>	<b>100.0</b>	<b>100.0</b>

Fuente Departamento de Estudios Económicos y Tributarios, DGII.

Nota: Cifras Preliminares, generadas el 5 de enero de 2011.

a/ Incluye automóviles con años de fabricación anteriores al 2006.

1/ Incluye: Datsun.

2/ Incluye: Lincoln, Hummer, Cadillac, Mercury, Oldsmobile, Buick, Pontiac y Jeep.

3/ Incluye: Volvo, Opel, Rover, Fiat y Renault.

4/ Incluye: Daewoo y Pony.

Para el año 2010, del total de vehículos de carga registrados en el parque vehicular de República Dominicana, el 76.9% son de origen japonés, siendo los más destacados los de marca Toyota y Honda, representando del total de automóviles en 26.4% y el 16.5%, respectivamente. El 7.7% del total lo representan los automóviles europeos; dentro de estos, los más destacados son los Ford con una participación del total de 4.5% y los Chevrolet con 2.6%. El restante 15.4% está compuesto por los automóviles europeos, coreanos y otros, con una participación de 4.4%, 2.2% y 8.8%, respectivamente. (Ver cuadros 2.7.7 y 2.7.8).

**Cuadro 2.7.7**  
Vehículos de carga por año de fabricación, según origen y marca  
En valores

Origen/Marca	Año de Fabricación						Total
	2006a/	2007	2008	2009	2010	2011	
<b>Subtotal Japoneses</b>	<b>240,156</b>	<b>10,068</b>	<b>7,335</b>	<b>3,813</b>	<b>2,010</b>	<b>1,171</b>	<b>264,553</b>
Toyota	84,828	1,511	2,481	1,289	408	480	90,997
Daihatsu	49,320	3,726	2,320	747	653	-	56,766
Nissan	35,017	2,094	424	923	321	380	39,159
Mitsubishi	20,350	951	190	86	59	-	21,636
Mazda	11,703	114	132	46	39	2	12,036
Honda	3,864	21	9	3	-	-	3,897
Suzuki	434	180	144	100	85	80	1,023
Subaru	561	-	-	-	-	-	561
Otros <sup>1/</sup>	34,079	1,471	1,635	619	445	229	38,478
<b>Subtotal Americanos</b>	<b>24,152</b>	<b>945</b>	<b>645</b>	<b>356</b>	<b>343</b>	<b>44</b>	<b>26,485</b>
Ford	14,758	350	139	191	72	1	15,511
Chevrolet	7,420	549	470	158	267	43	8,907
Dodge	1,604	24	25	-	3	-	1,656
Chrysler	1	-	-	-	-	-	1
Otros <sup>2/</sup>	369	22	11	7	1	-	410
<b>Subtotal Europeos</b>	<b>13,481</b>	<b>1,007</b>	<b>311</b>	<b>222</b>	<b>107</b>	<b>25</b>	<b>15,153</b>
Fiat	3,729	219	188	20	41	-	4,197
Peugeot	2,175	486	45	170	30	19	2,925
Renault	1,166	195	1	2	-	-	1,364
Mercedes Benz	1,258	19	1	-	-	-	1,278
Skoda	1,098	-	67	-	-	-	1,165
Volkswagen	754	86	8	30	36	6	920
Porsche	2	-	-	-	-	-	2
Otros <sup>3/</sup>	3,299	2	1	-	-	-	3,302
<b>Subtotal Coreanos</b>	<b>6,424</b>	<b>305</b>	<b>146</b>	<b>143</b>	<b>560</b>	<b>68</b>	<b>7,646</b>
Hyundai	3,116	162	103	118	507	59	4,065
Kia	1,862	47	43	22	53	9	2,036
Otros <sup>4/</sup>	1,446	96	-	3	-	-	1,545
<b>Otros</b>	<b>27,515</b>	<b>736</b>	<b>796</b>	<b>535</b>	<b>482</b>	<b>150</b>	<b>30,214</b>
<b>Totales</b>	<b>294,081</b>	<b>11,453</b>	<b>12,558</b>	<b>8,847</b>	<b>3,851</b>	<b>330</b>	<b>344,051</b>

Fuente Departamento de Estudios Económicos y Tributarios, DGII.

Nota: Cifras Preliminares, generadas el 5 de enero de 2011.

a/ Incluye automóviles con años de fabricación anteriores al 2006.

1/ Incluye: Datsun, Hino y Komatsu.

2/ Incluye: Jeep, Caterpillar, Mercury, Pontiac.

3/ Incluye: Opel, Citroen, Land Rover y Seat.

4/ Incluye: Daewoo, Ssang Yong y Pony.

**Cuadro 2.7.8**  
**Vehículos de carga por año de fabricación, según origen y marca**  
 En porcentajes

Origen/Marca	Año de Fabricación						Total
	2006a/	2007	2008	2009	2010	2011	
<b>Subtotal Japoneses</b>	<b>81.7</b>	<b>87.9</b>	<b>58.4</b>	<b>43.1</b>	<b>52.2</b>	<b>354.8</b>	<b>76.9</b>
Toyota	28.8	13.2	19.8	14.6	10.6	145.5	26.4
Daihatsu	16.8	32.5	18.5	8.4	17.0	0.0	16.5
Nissan	11.9	18.3	3.4	10.4	8.3	115.2	11.4
Mitsubishi	6.9	8.3	1.5	1.0	1.5	0.0	6.3
Mazda	4.0	1.0	1.1	0.5	1.0	0.6	3.5
Honda	1.3	0.2	0.1	0.0	0.0	0.0	1.1
Suzuki	0.1	1.6	1.1	1.1	2.2	24.2	0.3
Subaru	0.2	0.0	0.0	0.0	0.0	0.0	0.2
Otros <sup>1/</sup>	11.6	12.8	13.0	7.0	11.6	69.4	11.2
<b>Subtotal Americanos</b>	<b>8.2</b>	<b>8.3</b>	<b>5.1</b>	<b>4.0</b>	<b>8.9</b>	<b>13.3</b>	<b>7.7</b>
Ford	5.0	3.1	1.1	2.2	1.9	0.3	4.5
Chevrolet	2.5	4.8	3.7	1.8	6.9	13.0	2.6
Dodge	0.5	0.2	0.2	0.0	0.1	0.0	0.5
Chrysler	0.0	0.0	0.0	0.0	0.0	0.0	0.0
Otros <sup>2/</sup>	0.1	0.2	0.1	0.1	0.0	0.0	0.1
<b>Subtotal Europeos</b>	<b>4.6</b>	<b>8.8</b>	<b>2.5</b>	<b>2.5</b>	<b>2.8</b>	<b>7.6</b>	<b>4.4</b>
Fiat	1.3	1.9	1.5	0.2	1.1	0.0	1.2
Peugeot	0.7	4.2	0.4	1.9	0.8	5.8	0.9
Renault	0.4	1.7	0.0	0.0	0.0	0.0	0.4
Mercedes Benz	0.4	0.2	0.0	0.0	0.0	0.0	0.4
Skoda	0.4	0.0	0.5	0.0	0.0	0.0	0.3
Volkswagen	0.3	0.8	0.1	0.3	0.9	1.8	0.3
Porsche	0.0	0.0	0.0	0.0	0.0	0.0	0.0
Otros <sup>3/</sup>	1.1	0.0	0.0	0.0	0.0	0.0	1.0
<b>Subtotal Coreanos</b>	<b>2.2</b>	<b>2.7</b>	<b>1.2</b>	<b>1.6</b>	<b>14.5</b>	<b>20.6</b>	<b>2.2</b>
Hyundai	1.1	1.4	0.8	1.3	13.2	17.9	1.2
Kia	0.6	0.4	0.3	0.2	1.4	2.7	0.6
Otros <sup>4/</sup>	0.5	0.8	0.0	0.0	0.0	0.0	0.4
<b>Otros</b>	<b>9.4</b>	<b>6.4</b>	<b>6.3</b>	<b>6.0</b>	<b>12.5</b>	<b>45.5</b>	<b>8.8</b>
<b>Totales</b>	<b>100.0</b>	<b>100.0</b>	<b>100.0</b>	<b>100.0</b>	<b>100.0</b>	<b>100.0</b>	<b>100.0</b>

Fuente Departamento de Estudios Económicos y Tributarios, DGII.

Nota: Cifras Preliminares, generadas el 5 de enero de 2011.

a/ Incluye automóviles con años de fabricación anteriores al 2006.

1/ Incluye: Datsun, Hino y Komatsu.

2/ Incluye: Jeep, Caterpillar, Mercury, Pontiac.

3/ Incluye: Opel, Citroen, Land Rover y Seat.

4/ Incluye: Daewoo, Ssang Yong y Pony.

## 2.8 Vehículos según color

Para el año 2010, del total de automóviles registrados en el parque vehicular de República Dominicana, el 17.5% del total es de color gris, 17.2% de color azul, 16.5% de color blanco, 15.6% de color rojo, y el restante 33.2% se concentra en colores como plateado, negro, naranja, dorado, marrón, amarillo, crema, verde y otros. (Ver cuadro 2.8.1 y gráfica 2.8.1)

**Cuadro 2.8.1**  
Cantidad de automóviles por año de fabricación, según color  
En valores

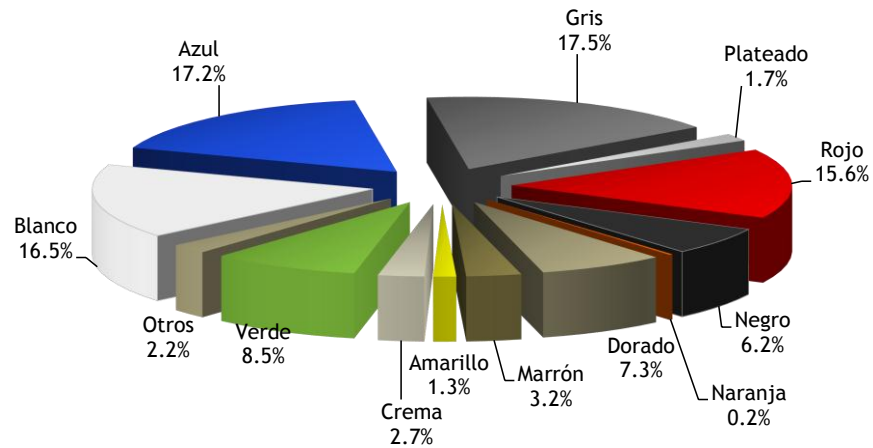
Color	2006a/	2007	2008	2009	2010	2011	Total
Blanco	104,122	2,189	1,753	595	517	282	109,458
Azul	111,274	1,103	692	254	188	69	113,580
Gris	112,334	1,889	1,081	399	218	56	115,977
Plateado	9,132	711	704	201	199	169	11,116
Rojo	100,765	1,011	685	281	151	68	102,961
Negro	38,735	1,100	687	328	172	57	41,079
Naranja	1,053	121	76	37	20	6	1,313
Dorado	47,120	553	341	54	11	27	48,106
Marrón	20,824	21	56	3	6	2	20,912
Amarillo	8,101	50	40	24	508	15	8,738
Crema	17,460	69	34	4	-	2	17,569
Verde	56,233	203	105	26	4	3	56,574
Otros	13,710	374	160	68	46	6	14,364
<b>Totales</b>	<b>640,863</b>	<b>9,394</b>	<b>6,414</b>	<b>2,274</b>	<b>2,040</b>	<b>762</b>	<b>661,747</b>

Fuente Departamento de Estudios Económicos y Tributarios, DGII.

Nota: Cifras Preliminares, generadas el 5 de enero de 2011.

a/ Incluye automóviles con años de fabricación anteriores al 2006.

**Gráfica 2.8.1**  
**Cantidad de Automóviles, según Color**  
 En porcentaje



Fuente: Departamento de Estudios Económicos y Tributarios, DGII.  
 Nota: Cifras Preliminares, generadas el 5 de enero de 2011.

Para el año 2010, del total de autobuses registrados en el parque vehicular, el 38.1% del total es de color blanco, 11.6% de color azul, 11.3% de color gris y el restante 39% se concentra en colores como plateado, negro, naranja, dorado, marrón, amarillo, crema, verde y otros. (Ver cuadro 2.8.2 y gráfica 2.8.2)

**Cuadro 2.8.2**  
**Cantidad de autobuses por año de fabricación, según color**  
 En valores

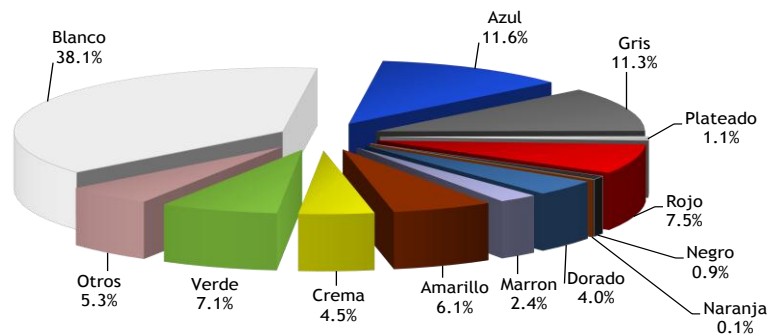
Color	2006a/	2007	2008	2009	2010	2011	Total
Blanco	25,196	768	830	427	380	520	28,121
Azul	8,361	84	45	35	11	8	8,544
Gris	7,964	111	130	50	34	9	8,298
Plateado	613	94	48	37	13	11	816
Rojo	5,467	38	17	10	1	1	5,534
Negro	674	7	7	4	1		693
Naranja	53	1					54
Dorado	2,873	41	40	13	2	1	2,970
Marron	1,716	18	10				1,744
Amarillo	4,353	5	2		103	1	4,464
Crema	3,283	28	13	10	4	7	3,345
Verde	5,135	44	16	14	2	2	5,213
Otros	3,790	49	54	23	3	1	3,920
<b>Totales</b>	<b>69,478</b>	<b>1,288</b>	<b>1,212</b>	<b>623</b>	<b>554</b>	<b>561</b>	<b>73,716</b>

Fuente: Departamento de Estudios Económicos y Tributarios, DGII.

Nota: Cifras Preliminares, generadas el 5 de enero de 2011.

a/ Incluye autobuses con años de fabricación anteriores al 2006.

**Gráfica 2.8.2**  
**Cantidad de Autobuses, según Color**  
 En porcentaje



Fuente: Departamento de Estudios Económicos y Tributarios, DGII.

Nota: Cifras Preliminares, generadas el 5 de enero de 2011.

Para el año 2010, del total de autobuses registrados en el parque vehicular, el 19.6% del total es de color blanco, 11.8% de color azul, 16.3% de color gris y el restante 52.3% se



concentra en colores como plateado, negro, naranja, dorado, marrón, amarillo, crema, verde y otros. (Ver cuadro 2.6.3 y gráfica 2.8.3)

**Cuadro 2.8.3**  
Cantidad de jeeps por año de fabricación, según color  
En valores

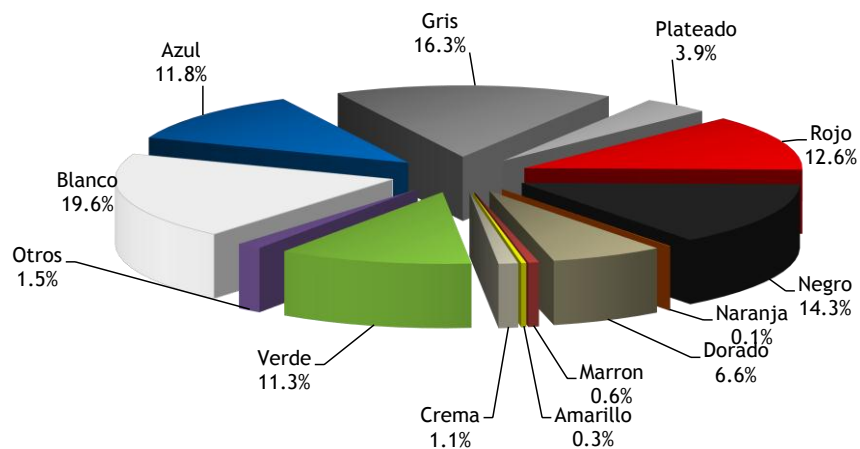
Color	2006a/	2007	2008	2009	2010	2011	Total
Blanco	39,519	3,129	3,565	1,179	1,237	1,003	49,632
Azul	26,100	1,430	1,433	386	333	179	29,861
Gris	35,121	2,605	1,945	637	459	435	41,202
Plateado	5,693	1,285	1,616	429	413	387	9,823
Rojo	28,920	1,152	1,065	252	287	164	31,840
Negro	29,280	2,204	2,235	897	934	696	36,246
Naranja	122	11	5	2	2	6	148
Dorado	14,422	968	794	237	141	60	16,622
Otros	1,386	50	38	25	15	67	1,581
Marrón	661	67	18	2			748
Amarillo	2,335	362	156	18	5		2,876
Crema	27,656	347	367	89	99	19	28,577
Verde	3,021	340	218	102	35	9	3,725
<b>Totales</b>	<b>214,236</b>	<b>13,950</b>	<b>13,455</b>	<b>4,255</b>	<b>3,960</b>	<b>3,025</b>	<b>252,881</b>

Fuente: Departamento de Estudios Económicos y Tributarios, DGII.

Nota: Cifras Preliminares, generadas el 5 de enero de 2011.

a/ Incluye autobuses con años de fabricación anteriores al 2006

**Gráfica 2.8.3**  
Cantidad de jeeps, según color  
En porcentaje



Fuente: Departamento de Estudios Económicos y Tributarios, DGII.

Nota: Cifras Preliminares, generadas el 5 de enero de 2011.

Para el año 2010, del total de vehículos de carga registrados en el parque vehicular, el 34.9% del total es de color blanco, 20.3% de color rojo, 15.9% de color azul y el restante 28.9% se concentra en colores como plateado, negro, naranja, dorado, marrón, amarillo, crema, verde y otros. (Ver cuadro 2.8.4 y la gráfica 2.8.4)

**Cuadro 2.8.4**  
Cantidad de vehículos de carga por año de fabricación, según color  
En valores

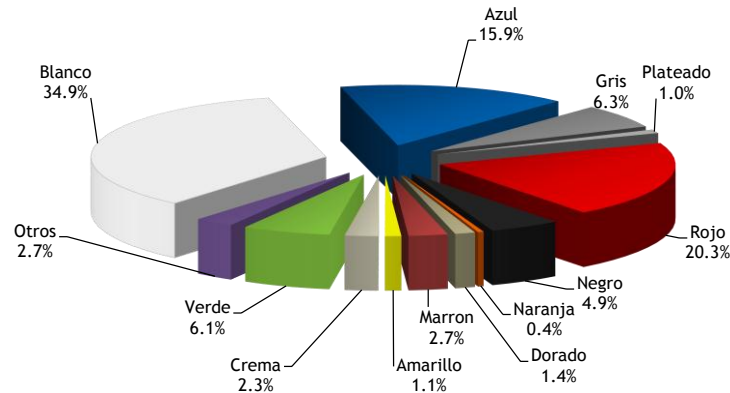
Color	2006a/	2007	2008	2009	2010	2011	Total
Blanco	101,183	6,775	4,879	2,831	2,910	1,011	119,589
Azul	51,941	1,323	793	373	163	110	54,703
Gris	20,007	802	500	313	25	54	21,701
Plateado	2,153	312	546	299	44	142	3,496
Rojo	65,746	1,995	1,206	542	284	39	69,812
Negro	15,171	671	473	275	57	62	16,709
Naranja	1,322	22	2	-	3	-	1,349
Dorado	3,544	372	558	272	9	29	4,784
Otros	9,004	175	53	33	1	7	9,273
Marrón	3,851	12	4	7	3	-	3,877
Amarillo	7,908	7	3	-	-	-	7,918
Crema	20,336	346	121	50	2	-	20,855
Verde	8,923	241	95	73	1	4	9,337
<b>Totales</b>	<b>311,089</b>	<b>13,053</b>	<b>9,233</b>	<b>5,068</b>	<b>3,502</b>	<b>1,458</b>	<b>343,403</b>

Fuente: Departamento de Estudios Económicos y Tributarios, DGII.

Nota: Cifras Preliminares, generadas el 5 de enero de 2011.

a/ Incluye autobuses con años de fabricación anteriores al 2006.

**Gráfica 2.8.4**  
Cantidad de vehículos de carga, según color  
En porcentaje



Fuente: Departamento de Estudios Económicos y Tributarios, DGII.  
Nota: Cifras Preliminares, generadas el 5 de enero de 2011.

### 3. Recaudación del Parque Vehicular

La recaudación total por concepto de vehículos de motor en el 2010 fue de RD\$1,307.1 millones, superando al 2009 en RD\$47.3 millones y representando el 0.7% del total recaudado por la DGII.

**Cuadro 3.1**  
Recaudación por concepto de derecho circulación de vehículos de motor y su participación en los ingresos de la DGII  
2004 - 2010

Año	Recaudación		Participación Porcentual
	Vehículos	DGII	
2004	393.9	61,276.2	0.6%
2005	975.2	82,219.8	1.2%
2006	902.4	110,622.1	0.8%
2007	1,055.6	147,260.8	0.7%
2008	1,217.3	160,284.4	0.8%
2009	1,259.7	151,541.6	0.8%
2010 <sup>a/</sup>	1,307.1	183,839.9	0.7%

Fuente: Departamento de Estudios Económicos y Tributarios, DGII.  
Nota: Cifras Preliminares, generadas el 5 de enero de 2011.

a/ A partir de la segunda semana de enero de 2010, la DGII recauda el Impuesto Específico de Hidrocarburos, que era recaudado por Tesorería, lo que explica un incremento en las recaudaciones.

1/ Vehículos, recaudación por: renovación de marbetes, impuesto sobre vehículos (placas), impuesto sobre vehículos (chapas), inscripción y duplicado de matrículas, impuesto sobre traspasos.

Las transacciones realizadas por los contribuyentes al 31 de diciembre de 2010 fueron: traspasos, con una participación de un 18.2%; emisión de primera placa, con 10.2%; cesaciones, con 11.9%; duplicados, con 3.8%; cambio de color, con 0.9%, y otras, con 54.9%.

**Cuadro 3.2**  
**Cantidad de transacciones de vehículos de motor según tipo de transacción**  
Enero-diciembre 2010

Tipo de Transacción	Cantidad	Participación %
Traspasos	85,645	18.2%
Cesaciones	55,846	11.9%
Emisión Primera Placa	48,027	10.2%
Duplicados	17,724	3.8%
Cambio Color	4,233	0.9%
Otras	257,830	54.9%
<b>Total</b>	<b>469,305</b>	<b>100.0%</b>

Fuente: Departamento de Estudios Económicos y Tributarios, DGII.  
Nota: Cifras Preliminares, generadas el 5 de enero de 2011.